

Министерство науки и высшего образования РФ
федеральное государственное бюджетное образовательное учреждение высшего образования
«Московский государственный университет геодезии и картографии»
(МИИГАиК)

«УТВЕРЖДАЮ»
Проректор по учебной работе

А.Л. Степанченко
« 20 » октября 2020 г.

Программа вступительного испытания по **рисунку**

Москва 2020

РИСУНОК I

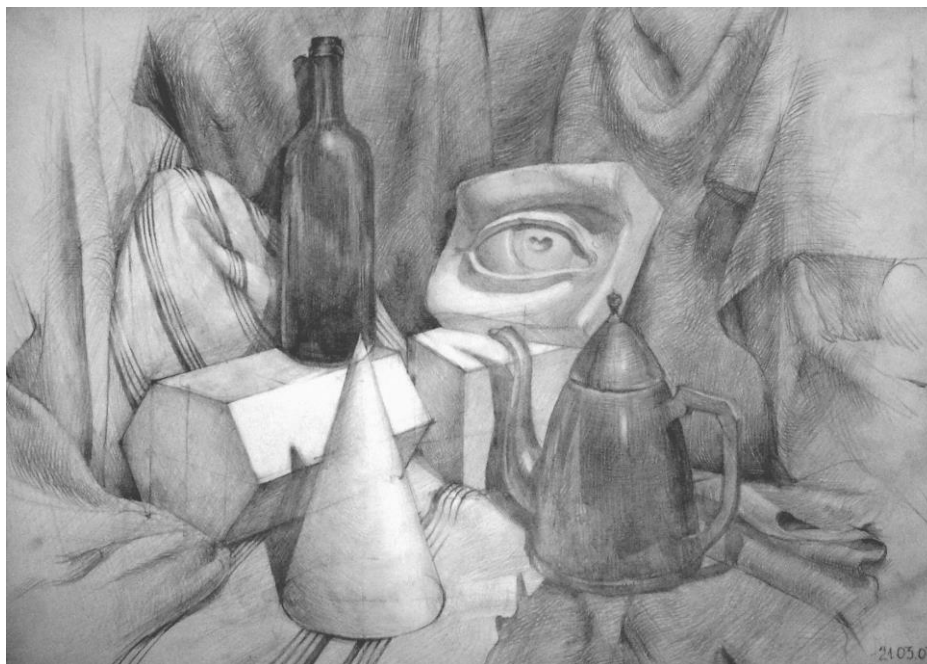
ПРОГРАММА ВСТУПИТЕЛЬНОГО

ИСПЫТАНИЯ

«СВЕТОТЕНЕВОЙ РИСУНОК НАТЮРМОРТА

(с натуры)»

ТЕМА: СВЕТОТЕНЕВОЙ РИСУНОК НАТЮРМОРТА



В соответствии с программой вступительных испытаний по рисунку поступающий должен выполнить светотеневой рисунок натюрморта, состоящего из гипсовых геометрических тел, предметов быта различной фактуры (стекла, металла и т.д.), гипсовых слепков орнаментов и драпировки. Количество предметов, используемых в постановке, не более семи.

При выполнении рисунка абитуриент должен продемонстрировать свои знания и навыки. В число знаний включаются: основы наблюдательной перспективы, законы распространения света, понятия о светотеневых отношениях. К навыкам можно отнести последовательность работы над рисунком, компоновку, постановку и построение формы, её выявление и обобщение, а также технические приемы рисования.

Рисунок выполняется на листе ватмана размером А3 (30 см х 40 см) карандашом, время выполнения рисунка - 6 астрономических часов. Оценка работы производится по 100-балльной системе. Оценка состоит из суммы баллов за:

1. композиционное решение – максимально 10 баллов;
2. построение в соответствии с законами перспективы – максимально 30 баллов;
3. моделирование светотенью – максимально 20 баллов;
4. решение тональных отношений – максимально 30 баллов;
5. графическая выразительность – максимально 10 баллов.

На рис. 1 - 4 представлены примеры выполнения экзаменационных работ.



Рис. 1



Рис. 2



Рис. 3



Рис. 4

МЕТОДИЧЕСКИЕ УКАЗАНИЯ

Первый этап - композиционное размещение на листе.

Изображение натюрморта следует разместить на листе так, чтобы рисунок «работал» на выразительную передачу натурной постановки. Задача композиции сводится к нахождению размеров изображения группы предметов, составляющих натюрморт, и наиболее целесообразному ее размещению на плоскости листа. Изображение не должно быть мелким и не должно подходить близко к краям листа.

Для выбора наиболее удачной компоновки следует выполнить несколько эскизов. Эскиз выполняется в 3-5 раз меньше размера основного рисунка, но при этом соблюдаются соотношения сторон основного листа 3:4. Эскиз выполняется на полях основного рисунка, либо на отдельном листе и рассматривается вместе с основной работой.

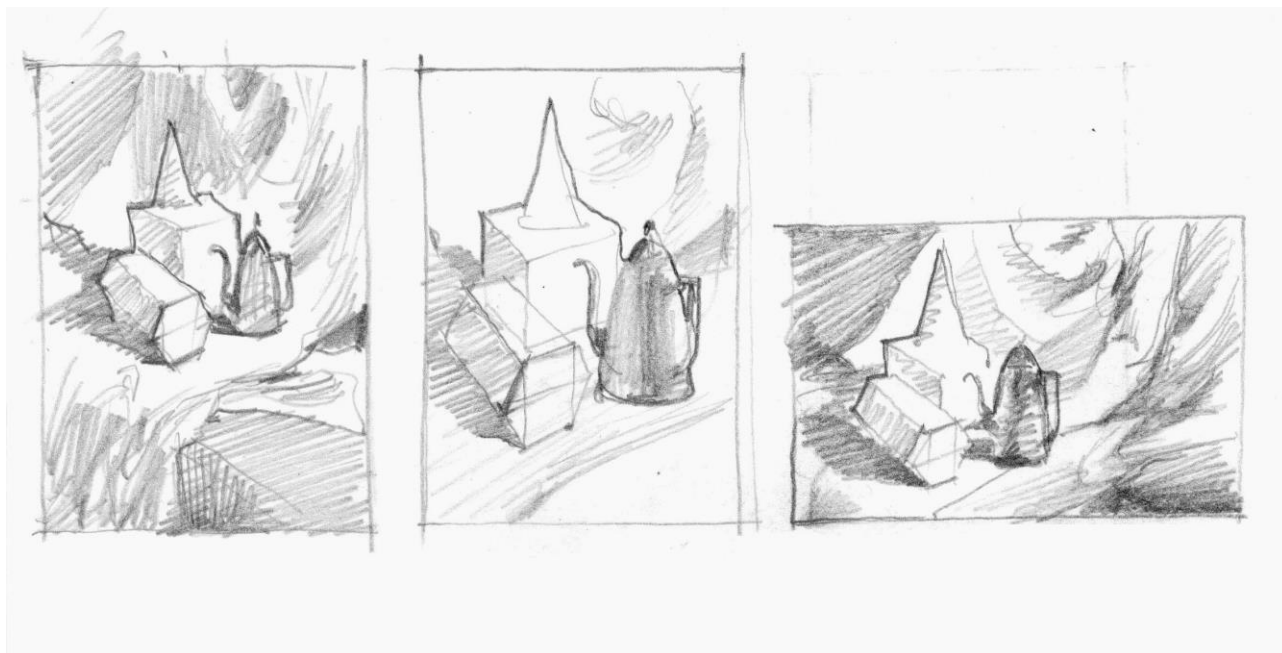


Рис. 5. Пример выполнения эскизов

Второй этап - передача характера формы предметов, их пропорций и конструктивный анализ.

Переходя на основной лист, рисующий должен придерживаться найденного композиционного решения. Намечая выбранную композицию на листе, следует пользоваться крайними точками и центральным лучом, расположенным между ними, и сравнивать его с положением в реальном пространстве. Изображение намечается легкими линиями без конкретной проработки формы предметов (см. рис. 6, рис. 7)

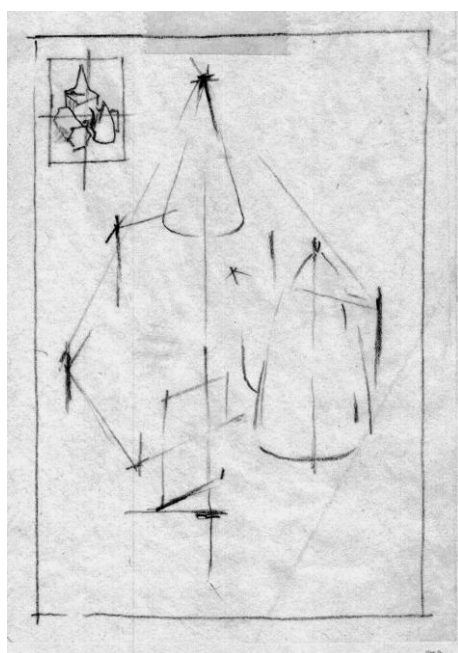


Рис. 6

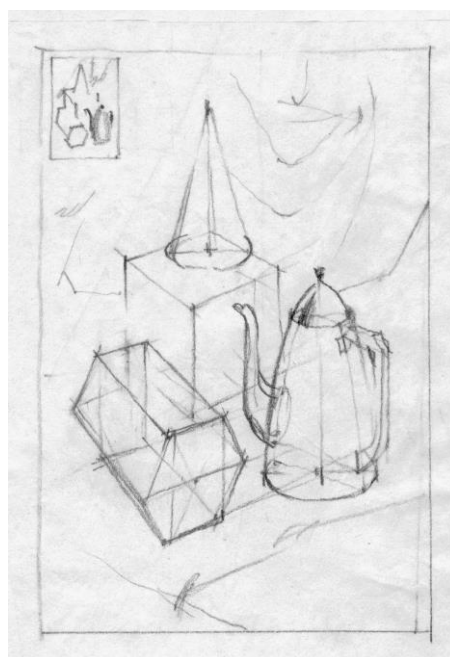


Рис. 7

После того как будут намечены основные массы предметов, следует переходить к прорисовке конструкций геометрических тел, а также более сложных предметов, составляющих композицию. Если формы предметов представляют собой тела вращения, то, определив основные размеры, необходимо провести ось вращения, симметрично которой строится форма, и выполнить сечения: вертикальное, в направлении отдельных элементов данного предмета (ручек, носика чайника), а также горизонтальное - на уровне присоединения этих элементов. Следует отметить, что особое внимание нужно обратить на относительное положение предметов в пространстве, прорисовывая их основания на горизонтальной плоскости с учетом законов перспективы.

Третий этап – уточнение перспективного построения и моделирование формы светотенью.

После уточнения пропорций и перспективного построения предметов следует переходить к определению границ собственных и падающих теней и проложить их легким тоном, для того, чтобы лишь наметить объем предметов и движение складок драпировок. Выявление объема светотенью требует от рисующего четкого понимания положения источника света относительно группы предметов. На этой стадии не следует забывать об уточнении конструкции изображаемых предметов (см. рис.8, рис.9)

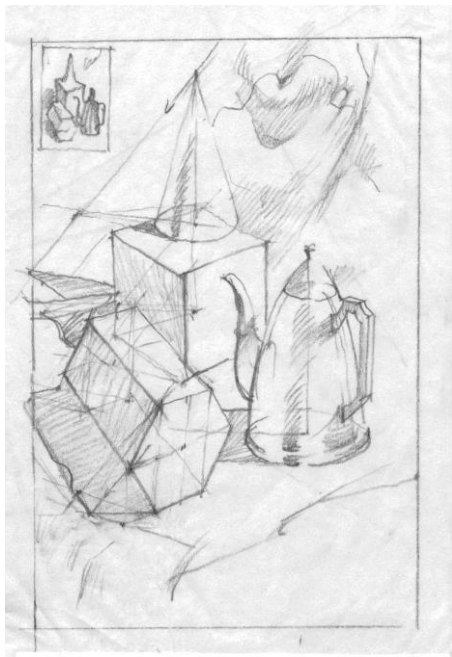


Рис. 8



Рис. 9

Четвертый этап – тщательная проработка формы, решение тональных отношений, выявление фактуры предметов, составляющих данную композицию.

На этом этапе следует решать основные тональные отношения в соответствии с законами светотени, постепенно усиливая тон, создавая наибольшее напряжение и контраст по мере приближения предметов к источнику света. Особое внимание следует уделить рефлексам на гипсовых предметах. Не следует забывать, что рефлекс относится к категории теней, а следовательно они всегда будут темнее полутонов на освещенных поверхностях. Необходимо также уделить внимание фактуре отдельных предметов, внимательно наблюдая за всеми тональными изменениями на их поверхностях различных по материалу (металла, стекла, и т.д.). Если в составе группы предметов находятся цветные предметы, следует помнить, что каждый цвет имеет свою тональность, и что цветовые особенности натуры можно выявить тональной характеристикой (см. рис. 10, рис. 11)



Рис. 10



Рис. 11

Пятый этап – тональная проработка и передача отношений в тенях и светах до выявления рефлексов и бликов.

Знание законов распределения света по форме предмета приводит к убедительному изображению. Заканчивая рисунок, надо попытаться сравнить общее впечатление от изображения и натуры. Особое внимание следует уделить разнообразию тоналностей освещенных и теневых мест и постараться выдержать их в рисунке, не забывая, что тон выражается пропорциональными отношениями. Выдержать рисунок в тоне – это значит передать те световые отношения, которые наблюдаются в натуре и выглядят как гармоничное целое.